

Copyright © 2009Huawei Technologies Co., Ltd.

Vse pravice pridržane

Nobenega dela tega dokumenta ni dovoljeno razmnoževati ali posredovati v kakršnikoli obliki ali na kakršenkoli način brez predhodnega pisnega soglasja Huawei Technologies Co, Ltd.

Blagovne znamke in dovoljenja



HUAWEI in druge Huawei blagovne znamke so blagovne znamke podjetja Huawei Technologies Co, Ltd. Vse ostale blagovne znamke in trgovska imena, navedene v tem dokumentu, so last njihovih imetnikov.

Opomba

Informacije v tem dokumentu se lahko spremenijo brez predhodnega obvestila. Veliko truda je bilo vloženega v pripravo tega dokumenta, da se zagotovi pravilnost vsebine, vendar vse trditve, informacije in priporočila v tem dokumentu ne pomenijo garancije kakršnekoli vrste, eksplicitne ali implicitne.

Kazalo vsebine

Spoznavanje E176G.....	1
Zahteve za PC.....	3
Priprava E176G.....	3
Navodila za namestitev.....	4
Varnostne Informacije.....	8

Zahvaljujemo se vam za nakup Huawei E176G HSPA USB modema

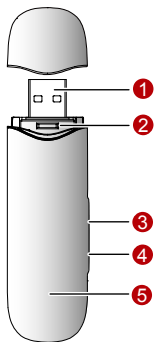
Opomba:

- Ta priročnik na kratko opisuje pripravo, postopek za namestitev /odstranitev, in varnostne ukrepe za uporabo Huawei E176G HSPA USB modema (v nadaljnjem besedilu E176G).

Priporočamo, da pred uporabo E176G preberete priročnik.

Spoznavanje E176G

Naslednje slike prikazujejo izgled E176G. Dejanski izdelek je lahko drugačen od teh slik.



1 USB vmesnik

Se poveže z USB vmesnikom osebnega računalnika.

2 Prostor za USIM / SIM kartico

Sprejema USIM / SIM kartice.

3 Prostor za Micro SD kartico

Sprejema kartice Micro SD.

4 Priključek zunanje antene

Za priključitev zunanje antene.

5 Prikazovalnik

Prikazuje status E176G.

- Zelena, utripa dvakrat vsake 3s: E176G je vklopljen.
- Zelena, utripa enkrat vsake 3s: E176G je povezan z GSM / GPRS / EDGE omrežjem.
- Modra, utripa enkrat vsake 3s: E176G je povezan z WCDMA / HSDPA / HSUPA omrežjem.
- Zelena, gori vedno: GPRS / EDGE povezava je vzpostavljena.
- Modra, gori vedno: WCDMA povezava je vzpostavljena.
- Svetlo modra, gori vedno: HSDPA / HSUPA povezava je vzpostavljena.
- Izklopljeno: E176G je odstranjen iz računalnika.

Zahteve za PC

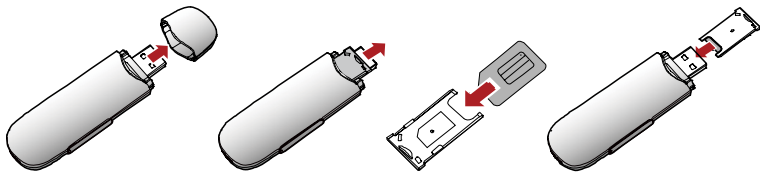
Če želite uporabljati E176G, mora PC izpolnjevati naslednje zahteve:

- Standardni USB vmesnik.
- Windows 2000 SP4, Windows XP SP2, Windows Vista, Windows 7 in Mac OS X 10.4 in 10.5
- Strojna oprema računalnika mora izpolnjevati ali presežati priporočene sistemske zahteve za nameščeno različico OS.
- Ločljivost zaslona: 800 × 600 ali več.

Priprava E176G

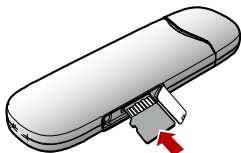
Vstavljanje USIM / SIM kartice

Vstavite USIM / SIM kartico v režo za kartice. Prepričajte se, da je kartica pravilno vstavljena.



Vstavljanje Micro SD kartice

Vstavite kartico micro SD v E176G, kot je prikazano na naslednji sliki.

**Opomba:**

- Micro SD kartica je dodatna oprema. Če micro SD kartica ni priložena v paketu, jo lahko kupite sami.
- Ne odstranite USIM / SIM kartice in micro SD kartice, ko so le-te v uporabi. Odstranitev kartice med delovanjem lahko tako kartico kot tudi napravo poškoduje, podatki shranjeni na karticah pa se lahko poškodujejo.

Navodila za namestitvev

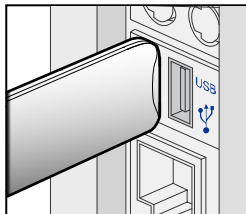
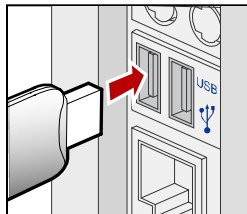
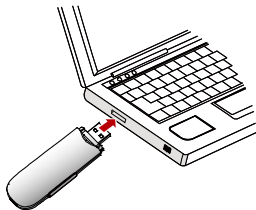
Postopek za namestitev programa za upravljanje je odvisen od operacijskega sistema nameščenega na vašem računalniku. V naslednjem poglavju je prikazan postopek za operacijski sistem Windows XP.

Povezovanje E176G z računalnikom

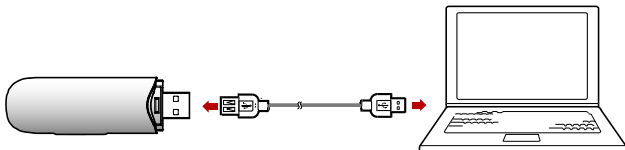
Opomba:

Vklopite vaš računalnik preden priključite E176G na računalnik. V nasprotnem primeru lahko to vpliva na normalno namestitev E176G.

Prvi način: Vtaknite E176G v USB vmesnik računalnika.



Drugi način: E176G priključite na računalnik preko USB podaljška.



Namestitev E176G programa za upravljanje

1. Povežite E176G z računalnikom.
2. Operacijski sistem samodejno zazna in prepozna novo strojno opremo in zažene namestitveni čarovnik.

Opomba:

Če se auto-run program ne zažene, poiščite **AutoRun.exe** datoteko v poti gonilnikov. Nato dvokliknite **AutoRun.exe** za zagon program.

3. Sledite navodilom čarovnika za namestitev.
4. Ko je program nameščen, se na namizju prikaže bližnjica do programa za upravljanje.

Zagon programa za upravljanje

Ko je E176G nameščen, se program za upravljanje samodejno zažene. Nato se vsakič, ko je E176G povezan z računalnikom, program za upravljanje zažene samodejno.

Lahko pa tudi dvokliknete ikono bližnjice na namizju za zagon programa za upravljanje.


Odstranitev programa za upravljanje

1. Izberite **Start> Nadzorna plošča**.
2. Poiščite program za upravljanje in kliknite **Dodaj / Odstrani programe**, da odstranite program za upravljanje.

Opomba:

Priporočljivo je, da po odstranitvi programa znova zaženete računalnik, kar zagotovi, da je program popolnoma odstranjen.

Odstranjevanje E176G

1. Dvokliknite  v sistemski orodni vrstici. Prikaže se sporočilo "Izključite ali odstranite strojno opremo".
2. Izberite strojno opremo povezano z E176G in kliknite **Ustavi**.
3. Ko se prikaže sporočilo "**Napravo lahko varno odstranite**", odstranite E176G.

Opomba:

Pred odstranitvijo E176G zaprite program za upravljanje.

Varnostne Informacije

Previdno preberite varnostne informacije, da zagotovite pravilno in varno uporabo mobilne naprave.

Motnje

Ne uporabljajte brezžične naprave, če je uporaba prepovedana ali če povzroča nevarnost ali pa ovira električne naprave.

Medicinska oprema

- Ne uporabljajte brezžične naprave in upoštevajte pravila in predpise določene s strani bolnišnic in ustanov zdravstvene oskrbe.
- Nekatere brezžične naprave lahko vplivajo na delovanje slušnih aparatov. Za vse takšne težave se posvetujte z vašim ponudnikom storitev.
- Če uporabljate elektronsko medicinsko napravo, se posvetujte z zdravnikom ali proizvajalcem naprave, da potrdi, ali radijski valovi vplivajo na delovanje te naprave.

Območje z vnetljivimi snovmi in eksplozivi

Za preprečevanje eksplozij in požarov na področjih, kjer so shranjene vnetljive in eksplozivne naprave, ne uporabljajte vaše brezžične naprave in upoštevajte pravila. Območja kjer so shranjene vnetljive snovi in eksploziva vključujejo, vendar niso omejene na naslednje:

- Bencinska črpalka.
- Skladišče goriva (recimo pod krovom ladje).
- Kontejner/ vozilo za prevoz ali skladiščenje goriva ali kemičnih izdelkov.
- Prostor, kjer zrak vsebuje kemijske snovi in delce (kot so zrnca, prah ali kovinski prah).
- Prostor, označen z znakom "Eksploziva".
- Prostor, označen z znakom "Izključite dvosmerno brezžično opremo".
- Prostor, kjer se običajno predlaga zaustavitev motorja vozila.

Prometna varnost

- Upošteвайте lokalne zakone in predpise med uporabljanjem brezžične naprave. Da bi preprečili nesrečo, ne uporabljate mobilne naprave med vožnjo.
- Radiofrekvenčni signali lahko vplivajo na elektronske sisteme motornih vozil. Za več informacij se posvetujte s proizvajalcem vozila.
- V vozilu ne namestite brezžično napravo nad zračno blazino ali v območju aktivacije zračne blazine. V nasprotnem primeru vas lahko mobilna naprava poškoduje zaradi močne sile, ko se zračna blazina napihne.
- Upošteвайте pravila in predpise letalskih družb. Med vkrcanjem izključite vaše mobilno napravo. V nasprotnem primeru lahko radijski signal brezžične naprave vpliva na sisteme za nadzor letala.

Varnost otrok

Ne dovolite, da otroci uporabljajo brezžično napravo brez nadzora. Majhne in ostre komponente brezžične naprave so lahko nevarne za otroke ali povzročijo zadušitev, če jih otroci pogoltnejo.

Zaščita okolja

Upošteвайте lokalne predpise o odstranitvi vaših embalažnih materialov, rabljenih brezžičnih naprav in opreme, ter spodbujajte njihovo recikliranje.

Odobritev WEEE

Brezžična naprava je v skladu z bistvenimi zahtevami in drugimi ustreznimi določbami o odpadni električni in elektronski opremi Direktiva 2002/96/ES (Direktiva o OEEO).

RoHS Odobritev

Mobilna naprava je v skladu z omejevanjem uporabe določenih nevarnih snovi v električni in elektronski opremi Direktiva 2002/95/ES (Direktiva RoHS).

Spoštovanje zakonov in predpisov

Upošteвайте zakone in druge predpise pri uporabi vaše brezžične naprave. Spoštujte zasebnost in pravne pravice drugih.

Nega in vzdrževanje

Normalno je, da vaša brezžična naprava postane vroča med uporabo. Preden čistite napravo ali vzdrževanje brezžične naprave, zaprite vse aplikacije in mobilno napravo odklopite iz računalnika.

- Vašo brezžično napravo in opremo uporabljajte skrbno in v čistem okolju. Brezžično napravo uporabljajte stran od ognja ali prižgane cigarete.
- Zaščitite vašo brezžično napravo in opremo pred vodo in paro in jih ohranite suhe.
- Ne mečite ali zvijajte vaše brezžične naprave.
- Vašo brezžično napravo čistite z vlažno in mehko antistatično krpo. Za čiščenje ne uporabljajte kemičnih snovi (kot sta alkohol in bencin), kemičnih detergentov, ali praškov.
- Ne pustite vaše brezžične naprave ali opreme na kraju s precej nizko ali visoko temperaturo.
- Uporabljajte le pribor za brezžično napravo, ki ga je odobril proizvajalec. Kontaktirajte pooblaščen servisni center za vse napake brezžične naprave ali opreme.
- Ne razstavljajte brezžične naprave ali opreme. V nasprotnem primeru za brezžično napravo in opremo preneha veljati garancija.

Klic v sili

Ta brezžična naprava deluje s pomočjo prejetja in pošiljanja radijskih signalov. Zato povezave ni mogoče zagotoviti v vseh pogojih. V nujnih primerih, se nikoli ne zanašajte samo na brezžično napravo za nujne komunikacije.

Specifična stopnja absorpcije (SAR)

Vaša brezžična naprava je radijski oddajnik in sprejemnik. Načrtovana je tako, da ne presega omejitev za izpostavljenost radijskim valovom, kot jih priporočajo mednarodne smernice. Te smernice je razvila neodvisna znanstvena organizacija ICNIRP in vključujejo varnostne okvirje, ki zagotavljajo varnost vseh oseb, ne glede na starost in zdravstveno stanje.

Smernice uporabljajo merilno enoto, znano kot Specifična stopnja absorpcije ali SAR. Omejitev SAR za brezžične naprave je 2,0 W / kg in najvišja vrednost SAR za to napravo pri preskusu je v skladu s to omejitvijo.

Stik s telesom

Pomembna varnostna informacija v zvezi z izpostavljenostjo radijsko frekvenčnim sevanjem (RF).

Da bi zagotovili skladnost s smernicami za izpostavljenost RF sevanjem, se mora naprava uporabljati z oddaljenostjo najmanj 1,5 cm od telesa.

Neupoštevanje teh navodil lahko povzroči RF izpostavljenost, ki presega relevantne meje smernic.

Regulatorne informacije

Naslednja obvestila in odobritve se uporabljajo v določenih regijah.

Odobritev CE (Evropska unija)

Brezžična naprava je odobrena za uporabo v državah članicah EU. Brezžična naprava je v skladu z bistvenimi zahtevami in drugimi ustreznimi določbami glede radijske in telekomunikacijske terminalske opreme Direktiva 1999/5/ES (R & TTE).

* Ta naprava mora biti nameščena in delovati z najmanj 20 cm oddaljenosti med napravo in vašim telesom, ko jo uporabljate preko USB kabla.

Različica: V100R001_01 Del številka: 31010CCX